

การประเมินความเสี่ยงการทุจริต
ในประเด็นที่เกี่ยวข้องกับสินบน
ประจำปีงบประมาณ พ.ศ. ๒๕๖๗



เทศบาลตำบลทุ่งหลวง
อำเภอสุวรรณภูมิ จังหวัดร้อยเอ็ด

คำนำ

ด้วยพระราชบัญญัติวินัยการเงินการคลังของรัฐ พ.ศ. ๒๕๖๑ มีผลบังคับใช้เมื่อวันที่ ๒๐ เมษายน ๒๕๖๑ โดยมาตรา ๗๙ บัญญัติให้หน่วยงานของรัฐจัดให้มีการตรวจสอบภายใน การควบคุมภายใน และการบริหารจัดการความเสี่ยง โดยให้ถือปฏิบัติตามมาตรฐานและหลักเกณฑ์ที่กระทรวงการคลังกำหนด และกระทรวงการคลังได้กำหนดหลักเกณฑ์กระทรวงการคลังว่าด้วยมาตรฐานและหลักเกณฑ์ปฏิบัติการบริหารสำหรับหน่วยงานของรัฐ พ.ศ. ๒๕๖๒ โดยองค์กรปกครองส่วนท้องถิ่นถือเป็นหน่วยงานของรัฐตามหลักเกณฑ์นี้

เทศบาลตำบลทุ่งหลวง จึงได้จัดทำแผนการบริหารจัดการความเสี่ยง ประจำปีงบประมาณ พ.ศ. ๒๕๖๗ เพื่อใช้เป็นกรอบหรือแนวทางพื้นฐานในการติดตามประเมินผล รวมทั้งการรายงานผลเกี่ยวกับการบริหารจัดการความเสี่ยง อันจะทำให้เกิดความเชื่อมั่นอย่างสมเหตุสมผลต่อผู้ที่เกี่ยวข้องทุกฝ่าย และการบริหารงานของเทศบาลตำบลทุ่งหลวงสามารถบรรลุตามวัตถุประสงค์ที่กำหนดไว้อย่างมีประสิทธิภาพ

เทศบาลตำบลทุ่งหลวง

	หน้า
บทที่ ๑ บทนำ	๑
๑. หลักการและเหตุผล	
๒. วัตถุประสงค์ของการบริหารจัดการความเสี่ยง	
๓. เป้าหมาย	
๔. นิยามความเสี่ยง	
บทที่ ๒ ข้อมูลพื้นฐานของเทศบาลตำบลทุ่งหลวง	๓
๑. สภาพทั่วไปและข้อมูลพื้นฐาน	
๒. วิสัยทัศน์	
๓. ภารกิจ	
๔. ยุทธศาสตร์	
๕. โครงสร้างส่วนราชการภายใน	
บทที่ ๓ แนวทางการบริหารความเสี่ยง	๔
๑. แนวทางการบริหารความเสี่ยง	
๒. คณะทำงานบริหารความเสี่ยง	
บทที่ ๔ การบริหารจัดการความเสี่ยง	๑๑
๑. การระบุความเสี่ยง	
๒. การประเมินความเสี่ยง	
๓. การตอบสนองความเสี่ยง	
บทที่ ๕ แผนบริหารความเสี่ยง	๒๓

๑. หลักการและเหตุผล

ด้วยพระราชบัญญัติวินัยการเงินการคลังของรัฐ พ.ศ. ๒๕๖๑ มาตรา ๗๙ บัญญัติให้หน่วยงานของรัฐจัดให้มีการตรวจสอบภายใน การควบคุมภายใน และการบริหารจัดการความเสี่ยง โดยให้ถือปฏิบัติตามมาตรฐานและหลักเกณฑ์ที่กระทรวงการคลังกำหนด ซึ่งกระทรวงการคลังได้กำหนดหลักเกณฑ์กระทรวงการคลังว่าด้วยมาตรฐานและหลักเกณฑ์ปฏิบัติการบริหารจัดการความเสี่ยงสำหรับหน่วยงานของรัฐ พ.ศ. ๒๕๖๒ ขึ้น เพื่อให้หน่วยงานของรัฐจัดให้มีการบริหารจัดการความเสี่ยง เพื่อให้การดำเนินงานบรรลุวัตถุประสงค์ตามยุทธศาสตร์ที่หน่วยงานของรัฐกำหนดไว้

การบริหารความเสี่ยงเป็นเครื่องมือทางกลยุทธ์ที่สำคัญตามหลักการกำกับดูแลกิจการที่ดี ที่จะช่วยให้การบริหารงานและการตัดสินใจด้านต่างๆ เพราะภายใต้สภาวะการดำเนินงานทุกหน่วยงาน ล้วนมีความเสี่ยง ซึ่งเป็นความไม่แน่นอนที่อาจจะส่งผลกระทบต่อการทำงานหรือเป้าหมายของหน่วยงาน จึงจำเป็นต้องมีการบริหารจัดการความเสี่ยง โดยการระบุความเสี่ยงว่ามีปัจจัยใดบ้างที่กระทบต่อการทำงานหรือเป้าหมายของหน่วยงาน วิเคราะห์ความเสี่ยงจากโอกาสและผลกระทบที่เกิดขึ้น จัดลำดับความสำคัญของความเสี่ยง กำหนดแนวทางในการจัดการความเสี่ยง เพื่อลดความสูญเสียและโอกาสที่จะทำให้เกิดความเสียหายแก่หน่วยงาน

ดังนั้น เทศบาลตำบลทุ่งหลวงจึงได้จัดทำแผนการบริหารจัดการความเสี่ยงขึ้น สำหรับใช้เป็นแนวทางในการบริหารปัจจัยและควบคุมกิจกรรม รวมทั้งกระบวนการดำเนินงานต่างๆ เพื่อลดมูลเหตุที่จะทำให้เกิดความเสียหาย ให้ระดับของความเสี่ยงและผลกระทบที่จะเกิดขึ้นในอนาคตอยู่ในระดับที่สามารถยอมรับ ควบคุม และตรวจสอบได้

๒. วัตถุประสงค์ของแผนการบริหารจัดการความเสี่ยง

๑. เพื่อให้ผู้บริหารและพนักงานเทศบาล เข้าใจหลักการและกระบวนการบริหารความเสี่ยงของเทศบาลตำบลทุ่งหลวง
๒. เพื่อให้ผู้ปฏิบัติงานได้รับทราบขั้นตอน และกระบวนการในการบริหารความเสี่ยง
๓. เพื่อให้มีการปฏิบัติตามกระบวนการบริหารความเสี่ยงของเทศบาลตำบลทุ่งหลวง อย่างเป็นระบบและต่อเนื่อง
๔. เพื่อใช้เป็นเครื่องมือในการบริหารความเสี่ยงของเทศบาลตำบลทุ่งหลวง
๕. เพื่อลดโอกาสและผลกระทบของความเสี่ยงที่จะเกิดขึ้นกับเทศบาลตำบลทุ่งหลวง

๓. เป้าหมาย

๑. ผู้บริหารและพนักงานเทศบาล มีความรู้ความเข้าใจเรื่องการบริหารความเสี่ยง เพื่อนำไปใช้ในการดำเนินงานตามยุทธศาสตร์และแผนการดำเนินงานประจำปี ให้บรรลุตามวัตถุประสงค์และเป้าหมายที่กำหนดไว้
๒. ผู้ปฏิบัติงาน สามารถระบุความเสี่ยง วิเคราะห์ความเสี่ยง ประเมินความเสี่ยง และจัดการความเสี่ยงให้อยู่ในระดับที่ยอมรับได้
๓. สามารถนำแผนการบริหารจัดการความเสี่ยงไปใช้ในการปฏิบัติงานได้
๔. การบริหารจัดการความเสี่ยงถูกกำหนดขึ้นอย่างเหมาะสม ครอบคลุมทุกกิจกรรมในเทศบาลตำบลทุ่งหลวง

๔. นิยามความเสี่ยง

ความเสี่ยง หมายถึง โอกาสหรือเหตุไม่พึงประสงค์อาจทำให้อนาคตส่งผลกระทบต่อให้เกิดความเสียหาย ทำให้วัตถุประสงค์และเป้าหมายที่องค์กรกำหนดไว้เบี่ยงเบนไปหรือไม่ประสบผลสำเร็จ ทั้งในด้านกลยุทธ์ การเงิน การดำเนินงาน และกฎระเบียบหรือกฎหมายที่เกี่ยวข้อง

การบริหารความเสี่ยง หมายถึง กระบวนการที่ใช้ในการบริหารจัดการปัจจัย และควบคุมกิจกรรม รวมทั้งกระบวนการดำเนินงานต่างๆ เพื่อให้โอกาสที่จะเกิดเหตุการณ์ความเสี่ยงลดลง หรือผลกระทบของความเสียหายจากเหตุการณ์ความเสี่ยงลดลงอยู่ในระดับที่องค์กรยอมรับได้

การตอบสนองความเสี่ยง หมายถึง การพิจารณาเลือกวิธีการที่ควรกระทำเพื่อจัดการกับความเสี่ยงที่อาจจะเกิด ขึ้นตามผลการประเมินความเสี่ยง ซึ่งต้องพิจารณาโอกาสที่จะเกิดและผลกระทบที่จะเกิดขึ้น โดยเปรียบเทียบระดับความเสี่ยงที่เกิดกับระดับความเสี่ยงที่ยอมรับได้ และความคุ้มค่าในการบริหารความเสี่ยงที่เหลืออยู่ วิธีการที่ใช้ในปัจจุบัน คือ

๑. การหลีกเลี่ยงความเสี่ยง คือการหลีกเลี่ยงหรือหยุดการกระทำที่ก่อให้เกิดความเสี่ยง เช่น งานส่วนใดที่องค์กรไม่ถนัด อาจหลีกเลี่ยงหรือหยุดการทำงานในส่วนนั้น และอาจใช้การจ้างงานภายนอกแทน

๒. การลดความเสี่ยง คือการลดโอกาสที่จะเกิดหรือลดผลกระทบ หรือลดทั้งสองส่วน โดยการจัดให้มีระบบการควบคุมต่างๆเพื่อป้องกัน หรือค้นพบความเสี่ยงอย่างเหมาะสมทันเวลา

๓. การแบ่งความเสี่ยง คือการลดโอกาสที่จะเกิดหรือลดผลกระทบ หรือลดทั้งสองส่วน โดยการหาผู้ร่วมรับผิดชอบความเสี่ยง เช่น การทำประกันต่างๆ

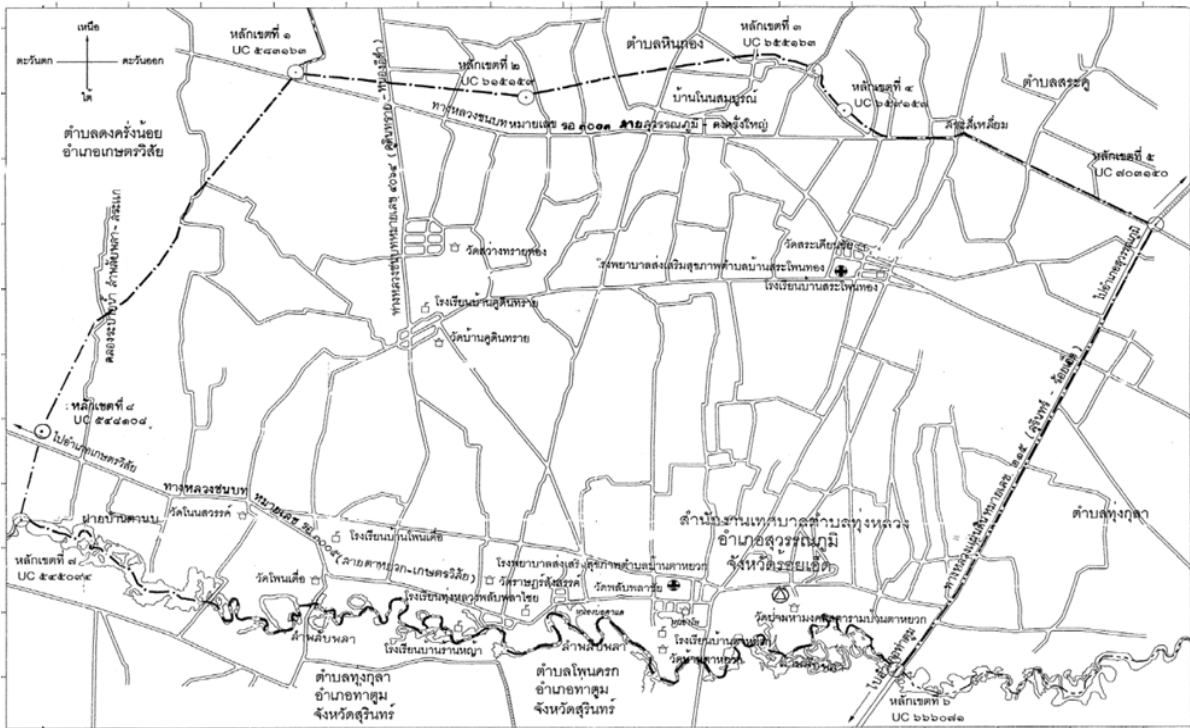
๔. การยอมรับความเสี่ยง คือการไม่ต้องทำอะไรเพิ่มเติมเนื่องจากมีความเห็นว่าความเสี่ยงมีโอกาสนี้ จะเกิดขึ้นน้อย และผลกระทบจากการเกิดก็น้อยด้วย

บทที่ ๒

๑. สภาพทั่วไปและข้อมูลพื้นฐาน

เทศบาลตำบลทุ่งหลวง มีพื้นที่ ๑๑๐ ตารางกิโลเมตรหรือประมาณ ๖๘,๗๕๐ ไร่ ตั้งอยู่ทางทิศใต้ของอำเภอสุวรรณภูมิ ห่างจากตัวอำเภอ ๒๔ กิโลเมตร และห่างจากจังหวัดร้อยเอ็ดประมาณ ๘๐ กิโลเมตร แบ่งเขตการปกครองออกเป็น ๑๕ หมู่บ้าน มีเขตติดต่อกับพื้นที่ใกล้เคียงดังนี้

- ทิศเหนือ ติดต่อกับตำบลหินกอง และตำบลสระคู อำเภอสุวรรณภูมิ จังหวัดร้อยเอ็ด
- ทิศใต้ ติดต่อกับตำบลโพนครก และตำบลทุ่งกุลา จังหวัดสุรินทร์
- ทิศตะวันออก ติดต่อกับตำบลทุ่งกุลาอำเภอสุวรรณภูมิ จังหวัดร้อยเอ็ด
- ทิศตะวันตก ติดต่อกับตำบลดงครั่งน้อย อำเภอเกษตรวิสัย จังหวัดร้อยเอ็ด



แผนที่เทศบาลตำบลทุ่งหลวง อำเภอสุวรรณภูมิ จังหวัดร้อยเอ็ด

เทศบาลตำบลทุ่งหลวงมีประชากรจำนวนรวมทั้งสิ้น ๗,๘๖๙ คน แยกเป็น ชาย ๓,๙๔๕ คน หญิง ๓,๙๒๔ คน (ที่มา สำนักทะเบียนราษฎร จังหวัดร้อยเอ็ด เมื่อวันที่ ๑๒ มกราคม ๒๕๖๕) ประชากรส่วนใหญ่ประกอบอาชีพทำนา เลี้ยงสัตว์ ทอผ้าไหม

๒. วิสัยทัศน์

“ทุ่งหลวงก้าวไกล ใส่ใจการศึกษา พัฒนาโครงสร้างพื้นฐาน สืบสานวัฒนธรรม ประเพณี สุขภาพดีถ้วนหน้า นำพาเศรษฐกิจพอเพียง”

๓. ภารกิจ

๑. พัฒนาโครงสร้างพื้นฐานและสิ่งแวดล้อม
๒. พัฒนาเศรษฐกิจ สังคม และความมั่นคงของชุมชน
๓. ส่งเสริมการศึกษา ศาสนาและวัฒนธรรม
๔. ส่งเสริมสาธารณสุข กีฬาและนันทนาการ
๕. พัฒนาการเมือง การบริหาร และการบริการประชาชน

๕. ยุทธศาสตร์

ยุทธศาสตร์ที่ ๑ ยุทธศาสตร์การพัฒนาโครงสร้างพื้นฐานและสิ่งแวดล้อม

ยุทธศาสตร์ที่ ๒ ยุทธศาสตร์การพัฒนาเศรษฐกิจ สังคม และความมั่นคงของชุมชน

ยุทธศาสตร์ที่ ๓ ยุทธศาสตร์การส่งเสริมการศึกษา ศาสนา วัฒนธรรม และการเตรียมความพร้อม

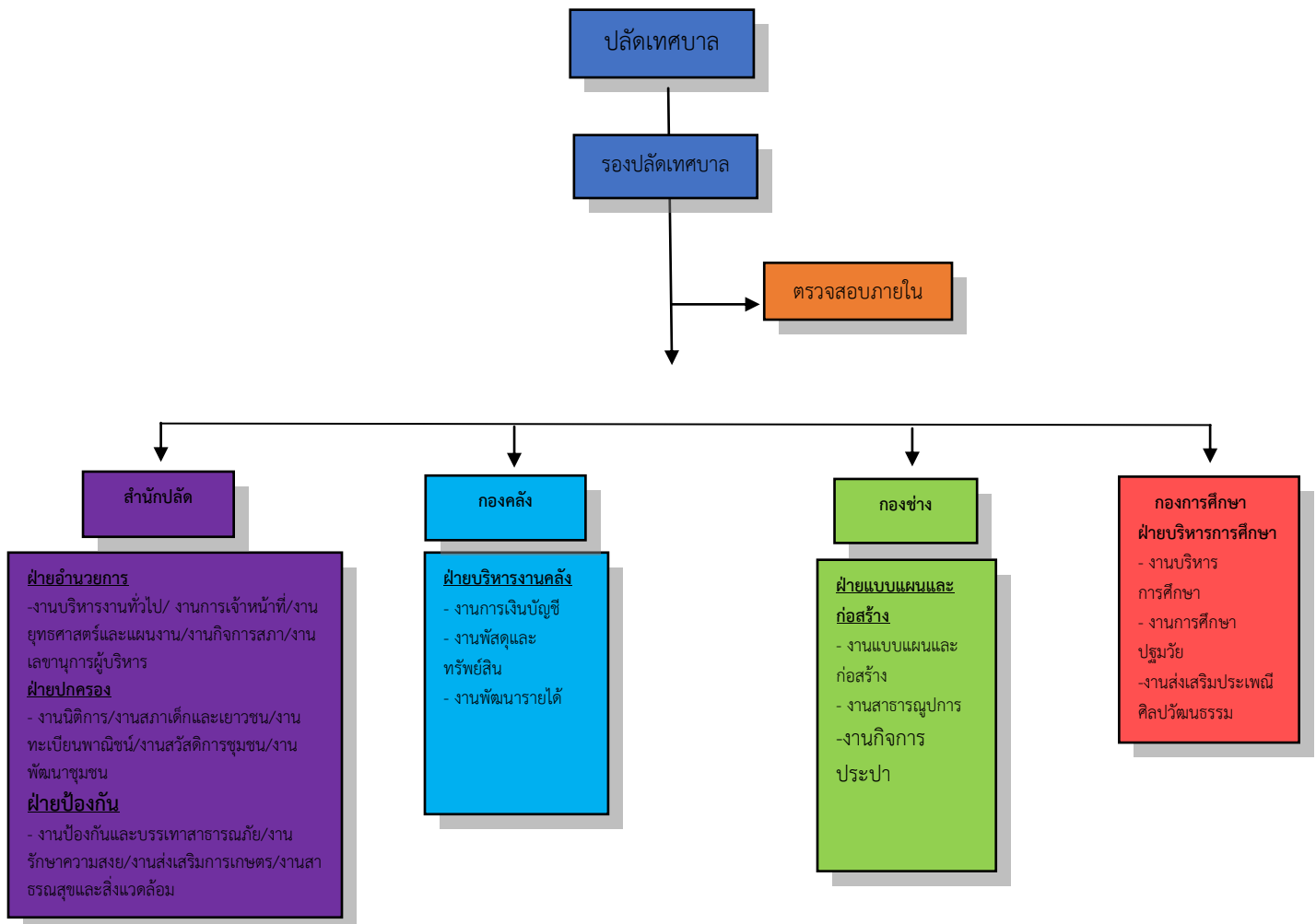
เพื่อเข้าสู่ประชาคมอาเซียน

ยุทธศาสตร์ที่ ๔ ยุทธศาสตร์การส่งเสริมสาธารณสุข กีฬาและนันทนาการ

ยุทธศาสตร์ที่ ๕ ยุทธศาสตร์การพัฒนารเมือง การบริหาร และการบริการประชาชน

๕. โครงสร้างส่วนราชการภายใน

โครงสร้างส่วนราชการเทศบาลตำบลทุ่งหลวง



อำนาจหน้าที่ของส่วนราชการต่างๆ มีดังนี้

ส่วนราชการ	อำนาจหน้าที่
สำนักงานปลัด	<p>- งานบริหารงานทั่วไป มีหน้าที่ความรับผิดชอบเกี่ยวกับงานสารบรรณกลางและงานธุรการ งานด้านการเงิน งบประมาณ งานด้านพัสดุ งานด้านอาคารสถานที่ใน ความรับผิดชอบและควบคุมการใช้จ่ายยานพาหนะส่วนกลาง ติดต่อประสานงาน วางแผน ควบคุมตรวจสอบการจัดงานต่างๆ เก็บรักษาเอกสารและเอกสารสำคัญของส่วนราชการ การดำเนินงานซ่อมบำรุงยานพาหนะ กำหนดนโยบาย และจัดทำแผนงานของส่วนราชการ จัดทำงบประมาณรายจ่ายประจำปี ให้คำปรึกษาแนะนำตอบปัญหาและชี้แจงเรื่องต่างๆ เกี่ยวกับงานในหน้าที่และแก้ไข ปัญหาในการปฏิบัติงานในหน่วยงานและปฏิบัติงานอื่นที่เกี่ยวข้องหรือตามที่ได้รับมอบหมาย</p> <p>- งานการเจ้าหน้าที่ มีหน้าที่รับผิดชอบพิจารณา ศึกษา วิเคราะห์ สรุปรายงานเกี่ยวกับงานบริหารงานบุคคลของส่วนราชการ เช่น การจัดทำแผนอัตรากำลังของเทศบาล การขอกำหนดตำแหน่งและอัตราเงินเดือน การจัดระบบงาน การสรรหา การจัดสอบ และการบรรจุแต่งตั้ง การโอน การย้าย การเลื่อนขั้นเงินเดือน การเลื่อนตำแหน่ง การพัฒนาและส่งเสริมสมรรถภาพข้าราชการ การดำเนินการขอรับบำเหน็จบำนาญและเงินทดแทน การจัดทำทะเบียนประวัติ แก้ไขเปลี่ยนแปลงทะเบียนประวัติการรับราชการ</p> <p>- งานกิจการสภา มีหน้าที่รับผิดชอบเกี่ยวกับงานเลขานุการการประชุมต่างๆ การติดต่อประสานงาน ดูแลความเรียบร้อยการจัดการประชุม การรวบรวมข้อมูลและจัดเตรียมเอกสาร บันทึกรายงานการประชุม</p> <p>- งานป้องกันและบรรเทาสาธารณภัย มีหน้าที่รับผิดชอบเกี่ยวกับการป้องกันบรรเทาสาธารณภัย การระงับอัคคีภัยที่เกิดขึ้นโดยรวดเร็วมิให้ลุกลามออกไป ลดอันตรายและความเสียหายที่เกิดเพลิงไหม้ ป้องกันและบรรเทาอันตรายจากอุทกภัย วาตภัย การอพยพผู้ประสบภัยและทรัพย์สิน ช่วยเหลือสงเคราะห์ผู้ประสบภัย</p> <p>- งานนิติการ งานทางกฎหมายเกี่ยวกับการพิจารณาวินิจฉัยปัญหาข้อกฎหมาย ร่างและพิจารณาตรวจร่างเทศบัญญัติ กฎ ระเบียบ ข้อบังคับและคำสั่งที่เกี่ยวข้อง งานจัดทำนิติกรรม รวบรวมข้อเท็จจริงและพยานหลักฐานเพื่อดำเนินการตามกฎหมาย งานสอบสวน ตรวจพิจารณาดำเนินการเกี่ยวกับวินัยพนักงานเทศบาล ลูกจ้างและการร้องทุกข์หรืออุทธรณ์ งานสอบสวนและเปรียบเทียบการกระทำที่ละเมิดเทศบัญญัติ งานนิติกรรมสัญญา งานเกี่ยวกับความรับผิดชอบทางแพ่ง อาญา งานคดีปกครอง และงานคดีอื่น ๆ งานรับเรื่องร้องทุกข์ และร้องเรียน</p>

ส่วนราชการ	อำนาจหน้าที่
สำนักปลัดเทศบาล (ต่อ)	<ul style="list-style-type: none">- งานสาธารณสุขและสิ่งแวดล้อม งานสุขาภิบาลทั่วไป งานสุขาภิบาลอาหารและสถานประกอบการ งานอาชีวอนามัย งานควบคุมและจัดการคุณภาพสิ่งแวดล้อม งานส่งเสริม เผยแพร่กิจกรรมด้านการควบคุมมลพิษและคุณภาพสิ่งแวดล้อม งานควบคุมมลพิษ งานศึกษาและวิเคราะห์ผลกระทบต่อสิ่งแวดล้อม งานติดตามตรวจสอบเกี่ยวกับสิ่งแวดล้อมงานธุรการประจำส่วนสาธารณสุข- งานส่งเสริมสุขภาพและสาธารณสุข งานอนามัยชุมชน งานสาธารณสุขมูลฐาน งานสุขศึกษา งานควบคุมมาตรฐานอาหารและน้ำ งานรักษาแลพยาบาล- งานรักษาความสะอาด งานรักษาความสะอาดของถนน ทางน้ำ ทางเดินและที่สาธารณะ งานควบคุมสิ่งปฏิกูลและมูลฝอย งานขนถ่ายสิ่งปฏิกูลและมูลฝอย งานกำจัดมูลฝอยและน้ำเสีย- งานควบคุมโรค งานเฝ้าระวังโรคระบาด งานระบาดวิทยา งานป้องกันและระงับโรคติดต่อ งานเกี่ยวกับการป้องกันรักษาโรคเอดส์ งานจัดทำสื่อประชาสัมพันธ์ เผยแพร่ด้านการป้องกันและระงับโรคติดต่องานสวัสดิการสังคม งานสงเคราะห์ประชาชน ผู้ทุกข์ยาก ขาดแคลน ไร้ที่พึ่ง งานสงเคราะห์ผู้ประสบภัยพิบัติต่างๆ งานสงเคราะห์คนชรา คนพิการและทุพพลภาพ งานสงเคราะห์ครอบครัวและเผยแพร่ความรู้เกี่ยวกับการดำเนินชีวิตในครอบครัว งานส่งเสริมและสนับสนุนองค์การสังคมสงเคราะห์ภาคประชาชน งานสำรวจวิจัยสภาพปัญหาสังคมต่างๆ งานส่งเสริมสวัสดิการสตรีและสงเคราะห์สตรีบางประเภท งานประสานและร่วมมือกับหน่วยงานที่เกี่ยวข้องเพื่อการสังคมสงเคราะห์ งานให้คำปรึกษา แนะนำในด้านสังคมสงเคราะห์แก่ผู้มาขอรับ- งานสภาเด็กและเยาวชน งานสงเคราะห์เด็กและเยาวชนที่ครอบครัวประสบปัญหาความเดือดร้อนต่างๆ งานสงเคราะห์เด็กกำพร้า อนุบาล ไร้ที่พึ่ง เร่ร่อน ถูกทอดทิ้ง งานสงเคราะห์เด็กและเยาวชนที่พิการทางร่างกาย สมอ่งและปัญญา งานส่งเสริมสวัสดิภาพเด็กและเยาวชน งานให้คำปรึกษา แนะนำแก่เด็กและเยาวชนซึ่งมีปัญหาในด้านต่างๆ- งานพัฒนาชุมชน งานสำรวจและจัดตั้งคณะกรรมการชุมชน เพื่อรับผิดชอบในการปรับปรุงชุมชนของตนเอง งานฝึกอบรมและเผยแพร่ความรู้เกี่ยวกับการพัฒนาชุมชน งานจัดระเบียบชุมชน งานประสานงานและร่วมมือกับหน่วยงานต่างๆ เพื่อนำบริการขั้นพื้นฐานไปบริการแก่ชุมชน งานจัดทำโครงการช่วยเหลือในด้านต่างๆให้แก่ชุมชน งานดำเนินการพัฒนาชุมชนทางด้านเศรษฐกิจ สังคม ครอบคลุมงานส่งเสริมอาชีพและรายได้ให้แก่ประชาชน งานเกี่ยวกับการส่งเสริมพัฒนาสตรี

ส่วนราชการ	อำนาจหน้าที่
<p>กองคลัง</p>	<ul style="list-style-type: none"> - งานการเงินและบัญชี ตรวจสอบการเบิกจ่ายเงินทุกประเภท จัดทำเช็คและเอกสารการเบิกจ่ายเงิน ตรวจสอบหลักฐานใบสำคัญคู่จ่าย จัดทำบัญชี จัดทำรายงานประจำวัน ประจำเดือน ประจำปี จัดทำสถิติรายรับ-รายจ่าย จัดทำบัญชีรายจ่ายเงินสะสม จัดทำบัญชีรายจ่ายเงินอุดหนุน จัดทำบัญชีรายรับ-รายจ่ายเกี่ยวกับงบประมาณ การ รายงานสถิติการคลังและให้บริการข้อมูลทางด้านสถิติการคลัง - งานพัสดุและทรัพย์สิน การจัดซื้อจัดจ้าง การซ่อมบำรุงและรักษา จัดทำทะเบียนพัสดุ ตรวจสอบการรับจ่ายพัสดุและเก็บรักษาพัสดุ จำหน่ายพัสดุ - งานจัดเก็บและพัฒนารายได้ ศึกษา วิเคราะห์ วิจัย และเสนอแนะเพื่อปรับปรุงการจัดเก็บภาษีอากร ค่าธรรมเนียม และการจัดหารายได้อื่นๆ วางแผนการจัดเก็บรายได้ พิจารณาปรับปรุงหลักเกณฑ์การประเมินและกำหนดค่ารายปีของภาษีอากร ประชาสัมพันธ์เกี่ยวกับการชำระภาษีอากร จัดทำหนังสือแจ้งการชำระภาษี ตรวจสอบและจัดทำบัญชีรายชื่อผู้ไม่ยื่นแบบแสดงรายการทรัพย์สิน รายชื่อผู้ไม่ชำระภาษี ค่าธรรมเนียมอื่นๆภายในกำหนด จัดทำหนังสือแจ้งเตือนการชำระภาษี กรณีไม่มาชำระภาษี ค่าธรรมเนียมอื่นๆ ภายในกำหนด ประสานกับงานนิติการเพื่อดำเนินคดีแก่ผู้ไม่ปฏิบัติตามกฎหมายภาษีท้องถิ่น งานเกี่ยวกับการยึดอายัด และขายทอดตลาดทรัพย์สิน เร่งรัดการจัดเก็บรายได้ - งานแผนที่ภาษีและทะเบียนทรัพย์สิน คัดลอกข้อมูลที่ดิน ปรับปรุงข้อมูลแผนที่ภาษีโรงเรือนและที่ดิน ภาษีบำรุงท้องที่ สํารวจตรวจสอบข้อมูลภาคสนาม ปรับปรุงจัดเก็บ ดูแลรักษาข้อมูลทะเบียนทรัพย์สิน จัดทำแผนที่ภาษีและทะเบียนทรัพย์สินในระบบคอมพิวเตอร์ ประชาสัมพันธ์งานจัดเก็บภาษีต่างๆ
<p>กองช่าง</p>	<ul style="list-style-type: none"> - งานสาธารณูปโภค มีหน้าที่เกี่ยวกับ งานด้านการก่อสร้างอาคาร ถนน ทางเท้า และสิ่งติดตั้งอื่น ๆ งานวางโครงการและควบคุมการก่อสร้าง งานซ่อมแซมบำรุงรักษาอาคาร ถนน ทางเท้า งานปรับปรุงแก้ไขและป้องกันสิ่งแวดล้อมเป็นพิษ งานให้คำปรึกษาแนะนำหรือตรวจสอบเกี่ยวกับงานก่อสร้าง งานควบคุมพัสดุด้านโยธา งานซ่อมบำรุงรักษาสาธารณูปการ งานอื่นที่เกี่ยวข้องหรือตามที่ได้รับมอบหมาย - งานวิศวกรรม มีหน้าที่เกี่ยวกับ ออกแบบ คำนวณด้านวิศวกรรมถนน อาคาร และสิ่งก่อสร้างอื่น ๆ งานวางโครงการและการก่อสร้างด้านวิศวกรรม งานถนน งานอาคาร และสิ่งก่อสร้างอื่น ๆ งานให้คำปรึกษาแนะนำและบริการเกี่ยวกับงานทางด้านวิศวกรรม งานถนน อาคาร และสิ่งก่อสร้างอื่น ๆ งานออกแบบรายละเอียดทางด้านวิศวกรรม งานถนน อาคารและสิ่งก่อสร้างอื่น ๆ งานบริการแบบแปลนก่อสร้างอาคารให้แก่ประชาชน งานสำรวจข้อมูลรายละเอียด เพื่อคำนวณออกแบบ กำหนดรายละเอียดทางด้านวิศวกรรม งานถนน อาคาร และสิ่งก่อสร้างอื่น ๆ งานศึกษาวิเคราะห์ วิจัยทางด้านวิศวกรรม งานถนน อาคารและสิ่งก่อสร้างอื่น ๆ งานประมาณราคาค่าก่อสร้างทางด้านวิศวกรรม งานถนน อาคารและสิ่งก่อสร้างอื่น ๆ งานควบคุมการก่อสร้างในสาขาวิศวกรรม งานถนน อาคารและสิ่งก่อสร้างอื่น ๆ

<p>กองช่าง(ต่อ)</p>	<ul style="list-style-type: none">- งานสาธารณูปโภคและไฟฟ้าสาธารณะ มีหน้าที่เกี่ยวกับ งานควบคุมดูแลอาคารสถานที่ งานซ่อมแซมบำรุงรักษาอาคารสถานที่และไฟฟ้าสาธารณะ งานวางแผนการขยายเขตไฟฟ้าสาธารณะและไฟฟ้าแรงต่ำ งานในการติดตั้ง ประกอบ ดัดแปลง ปรับปรุงบำรุงรักษา ซ่อมแซมเครื่องจักร เครื่องมือ เครื่องใช้ที่เกี่ยวกับไฟฟ้า งานเบิกจ่ายจัดเก็บรักษาเครื่องมือเครื่องใช้ และวัสดุอุปกรณ์ที่ใช้ในการปฏิบัติงาน- งานธุรการ มีหน้าที่เกี่ยวกับ งานสารบรรณ งานดูแลรักษา จัดเตรียมและให้บริการเรื่องสถานที่ วัสดุอุปกรณ์ การติดต่อและอำนวยความสะดวกในด้านต่าง ๆ งานสารณกุศล และหน่วยงานต่าง ๆ ที่ขอความร่วมมือ งานรวบรวมข้อมูลและจัดทำแผนของกองช่าง รวมถึงการรายงานผลการปฏิบัติงาน งานตรวจสอบ แสดงรายการเกี่ยวกับเอกสารสำคัญของทางราชการ งานจัดทำคำสั่งและประกาศของกองช่าง งานรับเรื่องร้องทุกข์ และร้องเรียน งานพัสดุและทรัพย์สินของกองช่าง งานการเงินและบัญชีของกองช่าง
<p>กองการศึกษา</p>	<ul style="list-style-type: none">- งานบริหารวิชาการศึกษา งานเทคโนโลยีทางการศึกษา งานจัดการศึกษา งานทดสอบและประเมินตรวจวัดผล งานบริการและบำรุงสถานศึกษา งานศูนย์พัฒนาเด็กเล็ก งานกิจการเด็กและเยาวชน งานโรงเรียน งานกีฬาและนันทนาการ ดำเนินการเกี่ยวกับการจัดการศึกษา การส่งเสริมสนับสนุนการศึกษา ศาสนาและวัฒนธรรม และประเพณีอันดีงามของประชาชน การสนับสนุนบุคลากร วัสดุอุปกรณ์ และทรัพย์สินต่างๆ เพื่อประโยชน์ทางการศึกษา จัดสถานที่เพื่อการศึกษา ส่งเสริมทำนุบำรุงรักษา วัสดุสิ่งศิลปะประเพณี วัฒนธรรมนิยม จารีตประเพณีท้องถิ่น วัฒนธรรมด้านภาษา การดำเนินชีวิตส่งเสริมสนับสนุนการเล่นกีฬา การส่งเสริมและพัฒนาแหล่งท่องเที่ยว- งานบริหารการศึกษา งานบริหารงานบุคคล งานบริหารทั่วไป งานบริหารการศึกษา งานวางแผนและสถิติ งานการเงินและบัญชี- งานส่งเสริมการศึกษา ศาสนาและวัฒนธรรม งานกิจการศาสนา งานส่งเสริมประเพณี ศิลปะและวัฒนธรรม งานกิจการเด็กและเยาวชน งานกีฬาและนันทนาการ- งานกิจการโรงเรียน มีหน้าที่ความรับผิดชอบ งานจัดการศึกษา งานพลศึกษา งานทดสอบประเมินผลและตรวจวัดผลโรงเรียน งานบริการและบำรุงสถานศึกษา งานศูนย์พัฒนาเด็กเล็ก

บทที่ ๓ แนวทางการบริหารความเสี่ยง

๑. แนวทางการบริหารความเสี่ยง

แนวทางการดำเนินการบริหารความเสี่ยงของเทศบาลตำบลทุ่งหลวง แบ่งออกเป็น ๒ ระยะ ดังนี้
ระยะที่ ๑ การเริ่มต้นและพัฒนา ประกอบด้วย

- ๑) กำหนดนโยบายหรือแนวทางในการบริหารความเสี่ยงของเทศบาลตำบลทุ่งหลวง
- ๒) ระบุปัจจัยเสี่ยง ประเมินโอกาสและผลกระทบจากปัจจัยเสี่ยง
- ๓) วิเคราะห์และจัดลำดับความสำคัญของปัจจัยเสี่ยง
- ๔) จัดทำแผนการบริหารความเสี่ยงของปัจจัยเสี่ยงที่อยู่ในระดับสูง และสูงมาก รวมทั้งปัจจัยเสี่ยง

ที่อยู่ในระดับปานกลาง

- ๕) สื่อสารทำความเข้าใจเกี่ยวกับแผนบริหารความเสี่ยงให้ผู้ปฏิบัติงานของเทศบาลตำบลทุ่งหลวง

ทราบ และสามารถนำไปปฏิบัติได้

- ๖) รายงานความก้าวหน้าของการดำเนินงานตามแผนบริหารความเสี่ยง
- ๗) รายงานสรุปการประเมินผลความสำเร็จของการดำเนินการตามแผนบริหารความเสี่ยง

ระยะที่ ๒ การพัฒนาสู่ความยั่งยืน

- ๑) ทบทวนแผนการบริหารความเสี่ยงปีที่ผ่านมา
- ๒) พัฒนากระบวนการบริหารความเสี่ยงสำหรับความเสี่ยงแต่ละประเภท
- ๓) ผลักดันให้มีการบริหารความเสี่ยงทั่วทั้งองค์กร
- ๔) พัฒนาขีดความสามารถพนักงานเทศบาลในการดำเนินการบริหารความเสี่ยง

๒. คณะทำงานบริหารความเสี่ยง

เทศบาลตำบลทุ่งหลวงแต่งตั้งคณะทำงานบริหารความเสี่ยงโดยมีองค์ประกอบและอำนาจหน้าที่

๑. นางศิรินาถ อุปมัย	รองปลัดเทศบาล	ประธานกรรมการ
๒. นายฤกษ์พงษ์ น้อยชา	หัวหน้าสำนักปลัดเทศบาล	กรรมการ
๓. นายพีระพงษ์ บัวไข	ผู้อำนวยการกองคลัง	กรรมการ
๔. นายสุริยา การเกษ	ผู้อำนวยการกองช่าง	กรรมการ
๕. นายโชคชัย คำบุตดี	รักษาราชการแทน กองการศึกษา	กรรมการ
๖. นางสุภาวดี น้อยชา	หัวหน้าฝ่ายอำนวยการ	กรรมการ
๗. นางสาวสรินยา โยธาจันทร์	หัวหน้าฝ่ายปกครอง	กรรมการ
๘. นายภาคภูมิ ธนสีลังกูร	หัวหน้าฝ่ายป้องกันฯ	กรรมการ
๙. นายทวีวุฒิ จันทรคูเมือง	นักวิเคราะห์นโยบายและแผน	กรรมการ/เลขานุการ
๑๐. นางสาวัง สาคร	ผู้ช่วยนักวิเคราะห์นโยบายและแผน	ผู้ช่วยเลขานุการ

ให้ผู้ที่ได้รับแต่งตั้งมีหน้าที่ความรับผิดชอบตามหลักเกณฑ์ปฏิบัติการบริหารจัดการความเสี่ยง
สำหรับหน่วยงานของรัฐ ดังนี้

- ๑) จัดทำแผนการบริหารจัดการความเสี่ยง
- ๒) ติดตามประเมินผลการบริหารจัดการความเสี่ยง อย่างน้อยปีละ ๒ ครั้ง
- ๓) จัดทำรายงานผลตามแผนการบริหารจัดการความเสี่ยง
- ๔) พิจารณาทบทวนแผนการบริหารจัดการความเสี่ยง

บทที่ ๔ การบริหารจัดการความเสี่ยง

กระบวนการบริหารความเสี่ยง เป็นกระบวนการที่ใช้ในการระบุ วิเคราะห์ ประเมิน และจัดลำดับความเสี่ยงที่มีผลกระทบต่อการบรรลุวัตถุประสงค์ในการดำเนินงานขององค์กร รวมทั้งการจัดทำแผนบริหารจัดการความเสี่ยง โดยกำหนดแนวทางการควบคุมเพื่อป้องกันหรือลดความเสี่ยงให้อยู่ในระดับที่ยอมรับได้ ซึ่งเทศบาลตำบลทุ่งหลวง มีขั้นตอนหรือกระบวนการบริหารความเสี่ยง ๖ ขั้นตอนหลัก ดังนี้

๑. การระบุความเสี่ยง เป็นการระบุเหตุการณ์ใด ๆ ทั้งที่มีผลดีและผลเสียต่อการบรรลุวัตถุประสงค์ โดยต้องระบุได้ด้วยว่าเหตุการณ์นั้นจะเกิดขึ้นที่ไหน เมื่อใด และเกิดขึ้นได้อย่างไร

๒. ประเมินความเสี่ยง เป็นการวิเคราะห์ความเสี่ยงและจัดลำดับความเสี่ยง โดยพิจารณาจากโอกาสที่จะเกิดความเสี่ยง และความรุนแรงของผลกระทบจากเหตุการณ์ความเสี่ยง โดยอาศัยเกณฑ์มาตรฐานที่ได้กำหนดไว้ ทำให้การตัดสินใจจัดการกับความเสี่ยงเป็นไปอย่างเหมาะสม

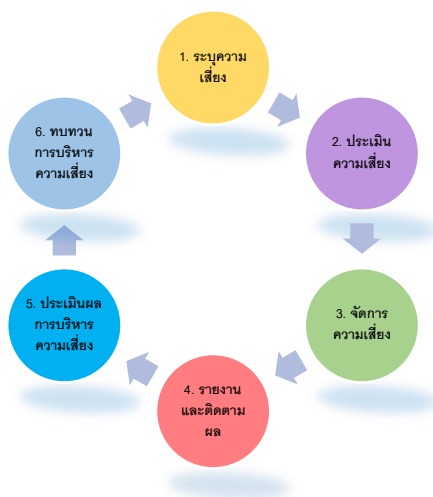
๓. จัดการความเสี่ยง เป็นการกำหนดมาตรการหรือแผนปฏิบัติในการจัดการและควบคุมความเสี่ยงที่สูง และสูงมาก ให้ลดลงอยู่ในระดับที่ยอมรับได้ สามารถปฏิบัติได้จริง และควรต้องพิจารณาถึงความคุ้มค่าในด้านค่าใช้จ่ายและต้นทุนที่ต้องใช้ลงทุนในการกำหนดมาตรการหรือแผนปฏิบัติการนั้น กับประโยชน์ที่จะได้รับด้วย

๔. รายงานและติดตามผล เป็นการรายงานและติดตามผลการดำเนินงานตามแผนบริหารความเสี่ยงที่ได้ดำเนินการทั้งหมดให้ฝ่ายบริหารรับทราบ

๕. ประเมินผลการบริหารความเสี่ยง เป็นการประเมินการบริหารความเสี่ยงประจำปี เพื่อให้มั่นใจว่าองค์กรมีการบริหารความเสี่ยงเป็นไปอย่างเหมาะสม เพียงพอ ถูกต้อง และมีประสิทธิผล มาตรการหรือกลไกความเสี่ยงที่ดำเนินการสามารถลดและควบคุมความเสี่ยงที่เกิดขึ้นจริงและอยู่ในระดับที่ยอมรับได้ หรือต้องจัดทำมาตรการหรือตัวควบคุมอื่นเพิ่มเติม เพื่อให้ความเสี่ยงที่ยังเหลืออยู่มีการจัดการให้อยู่ในระดับที่ยอมรับได้ และให้องค์กรมีการบริหารความเสี่ยงอย่างต่อเนื่อง

๖. ทบทวนการบริหารความเสี่ยง เป็นการทบทวนประสิทธิภาพของแนวทางการบริหารความเสี่ยงในทุกขั้นตอน เพื่อพัฒนาระบบให้ดียิ่งขึ้น

กระบวนการบริหารความเสี่ยงของเทศบาลตำบลทุ่งหลวง



๑. การระบุความเสี่ยง

เป็นกระบวนการที่ผู้บริหารและผู้ปฏิบัติงานร่วมกันระบุความเสี่ยงและปัจจัยเสี่ยง โดยต้องคำนึงถึงความเสี่ยงที่มีสาเหตุมาจากปัจจัยทั้งภายในและภายนอก ปัจจัยเหล่านี้มีผลกระทบต่อวัตถุประสงค์และเป้าหมายขององค์กร หรือผลการปฏิบัติงานทั้งในระดับองค์กรและระดับกิจกรรม ในการระบุปัจจัยเสี่ยงจะต้องพิจารณาว่ามีเหตุการณ์ใดหรือกิจกรรมใดของกระบวนการปฏิบัติงานที่อาจเกิดความผิดพลาด ความเสียหาย และไม่บรรลุวัตถุประสงค์ที่กำหนด รวมทั้งมีทรัพย์สินใดที่จำเป็นต้องได้รับการดูแลป้องกันรักษา ดังนั้น จึงต้องเข้าใจในความหมายของ “ความเสี่ยง” “ปัจจัยเสี่ยง” และ “ประเภทความเสี่ยง” ก่อนที่จะดำเนินการระบุความเสี่ยงได้อย่างเหมาะสม

๑.๑ **ความเสี่ยง** หมายถึง เหตุการณ์หรือการกระทำใด ๆ ที่อาจเกิดขึ้นภายใต้สถานการณ์ที่ไม่แน่นอนและจะส่งผลกระทบต่อหรือสร้างความเสียหายทั้งที่เป็นตัวเงินและไม่เป็นตัวเงิน หรือก่อให้เกิดความล้มเหลวหรือลดโอกาสที่จะบรรลุเป้าหมายตามภารกิจขององค์กร และเป้าหมายตามแผนการปฏิบัติงาน

๑.๒ **ปัจจัยเสี่ยง** หมายถึง ต้นเหตุหรือสาเหตุที่มาของความเสี่ยง ที่จะทำให้ไม่บรรลุวัตถุประสงค์ที่กำหนดไว้ โดยต้องระบุได้ด้วยว่าเหตุการณ์นั้นจะเกิดที่ไหน เมื่อใด เกิดขึ้นได้อย่างไร และทำไม ทั้งนี้ สาเหตุของความเสี่ยงที่ระบุควรเป็นสาเหตุที่แท้จริง เพื่อจะได้วิเคราะห์และกำหนดมาตรการลดความเสี่ยงภายหลังได้อย่างถูกต้อง โดยปัจจัยเสี่ยงแบ่งได้ ๒ ด้าน คือ

๑) ปัจจัยเสี่ยงภายนอก คือ ความเสี่ยงที่ไม่สามารถควบคุมได้โดยองค์กร เช่น นโยบายรัฐบาล กฎระเบียบ เศรษฐกิจ การเมือง สังคม เทคโนโลยี ภัยธรรมชาติ

๒) ปัจจัยเสี่ยงภายใน คือ ความเสี่ยงที่สามารถควบคุมได้โดยองค์กร เช่น กฎระเบียบข้อบังคับภายในองค์กร วัฒนธรรมองค์กร นโยบายการบริหารจัดการ บุคลากร กระบวนการปฏิบัติงาน ข้อมูล ระบบสารสนเทศ เครื่องมือ วัสดุอุปกรณ์

๑.๓ **ประเภทความเสี่ยง** แบ่งออกเป็น ๔ ประเภท ได้แก่

๑) **ความเสี่ยงเชิงยุทธศาสตร์ (Strategic Risk)** หมายถึง ความเสี่ยงที่เกี่ยวข้องกับกลยุทธ์เป้าหมาย พันธกิจ ขององค์กร ที่อาจก่อให้เกิดการเปลี่ยนแปลงหรือการไม่บรรลุผลตามเป้าหมายในแต่ละประเด็นยุทธศาสตร์

๒) **ความเสี่ยงด้านการปฏิบัติงาน (Operational Risk)** หมายถึง ความเสี่ยงที่เกี่ยวข้องกับประเด็นปัญหาการปฏิบัติงานประจำวัน หรือการดำเนินงานปกติที่องค์กรต้องเผชิญ เพื่อให้บรรลุวัตถุประสงค์เชิงกลยุทธ์ เช่น การปฏิบัติงานไม่เป็นไปตามแผนปฏิบัติงาน โดยไม่มีผังการปฏิบัติงานที่ชัดเจน ไม่มีการมอบหมายอำนาจหน้าที่ความรับผิดชอบ บุคลากรขาดแรงจูงใจในการปฏิบัติงาน เป็นต้น

๓) **ความเสี่ยงด้านการเงิน (Financial Risk)** เป็นความเสี่ยงที่เกี่ยวข้องกับการบริหารและควบคุมทางการเงินและการงบประมาณขององค์กรให้เป็นไปอย่างมีประสิทธิภาพ ทั้งจากปัจจัยภายใน เช่น การเบิกจ่ายงบประมาณไม่ถูกต้อง เบิกจ่ายไม่เป็นไปตามแผน จัดสรรงบประมาณไม่เหมาะสมสอดคล้องกับการดำเนินงาน การทุจริตในการเบิกจ่าย และจากผลกระทบของปัจจัยภายนอก เช่น การโอนจัดสรรงบประมาณ การจัดเก็บรายได้ ข้อบังคับเกี่ยวกับการรายงานทางการเงิน และอุปสรรคของระเบียบ กฎหมาย ที่ไม่ชัดเจน อันนำไปสู่การตรวจสอบทักท้วงจากหน่วยงานที่เกี่ยวข้อง เช่น สำนักงานตรวจเงินแผ่นดิน ป.ป.ช. คลังจังหวัด กรมบัญชีกลาง

๔) ความเสี่ยงด้านการปฏิบัติตามกฎหมาย ระเบียบ ข้อบังคับ (Compliance Risk) เป็นความเสี่ยงที่เกี่ยวข้องกับประเด็นข้อกฎหมาย ระเบียบ เช่น ความเสี่ยงที่เกิดจากการไม่สามารถปฏิบัติตามกฎระเบียบหรือกฎหมาย หนังสือสั่งการที่เกี่ยวข้องได้ หรือกฎหมาย ระเบียบที่มีอยู่ ไม่เหมาะสม หรือเป็นอุปสรรคต่อการปฏิบัติงาน เป็นต้น

การระบุความเสี่ยง (ปีงบประมาณ ๒๕๖๗)
เทศบาลตำบลทุ่งหลวง อำเภอสุวรรณภูมิ จังหวัดร้อยเอ็ด

ความเสี่ยง	ผลกระทบ/ความเสียหายที่จะเกิดขึ้น	ปัจจัย/สาเหตุ	ประเภทความเสี่ยง
๑. การใช้ดุลพินิจของผู้มีอำนาจในการอนุญาต อนุมัติ ต่างๆ	หากผู้มีอำนาจไม่ยึดหลักความถูกต้อง ย่อมเกิดความไม่เป็นธรรมต่อพนักงานเทศบาล	<u>ปัจจัยภายใน</u> - การนำระบบอุปถัมภ์มาใช้ในการปฏิบัติราชการ - การแบ่งพรรคแบ่งพวกของพนักงานเทศบาล - ความไม่ยุติธรรมของผู้มีอำนาจในการตัดสินใจ สั่งการ	ความเสี่ยงด้านการปฏิบัติงาน (O)
๒. ความผิดพลาดในการปฏิบัติงานเนื่องจากขาดความรู้ความเข้าใจในระเบียบ กฎหมายที่นำไปใช้ในการปฏิบัติงาน	ปฏิบัติงานผิดพลาด ไม่เป็นไปตามระเบียบ กฎหมาย อันนำไปสู่ปัญหากับหน่วยตรวจสอบ	<u>ปัจจัยภายนอก</u> - กฎหมาย ระเบียบ ที่ออกมาไม่มีความชัดเจนในการปฏิบัติ - หน่วยงานที่ออกกฎหมายระเบียบ ไม่มีการให้ความรู้ก่อนการบังคับใช้ <u>ปัจจัยภายใน</u> - พนักงานเทศบาลไม่สนใจอ่านระเบียบ กฎหมาย - ไม่มีการจัดทำหรือรวบรวมองค์ความรู้ในหน่วยงาน	ความเสี่ยงด้านการปฏิบัติตามกฎหมาย ระเบียบ ข้อบังคับ (C)
๓. การทุจริตในการเบิกจ่ายต่างๆ	ราชการได้รับความเสียหายจากเงินที่ถูกทุจริต	<u>ปัจจัยภายใน</u> - ขาดการควบคุม ตรวจสอบอย่างเข้มงวด - ระบบตรวจสอบไม่รัดกุมพอที่จะปิดช่องว่างการทุจริต	ความเสี่ยงด้านการเงิน (F)
๔. วางแผนการพัฒนาไม่ถูกต้องเหมาะสม สอดคล้องกับปัญหาและความต้องการของประชาชน	ปัญหาความเดือดร้อนไม่ได้รับการแก้ไข มีการประท้วง ร้องเรียน	<u>ปัจจัยภายใน</u> - ผู้บริหารวางแผนพัฒนาโดยยึดจากความต้องการของตนเอง พรรคพวก ฐานเสียง และผลประโยชน์ที่ตนเองจะได้รับ	ความเสี่ยงเชิงยุทธศาสตร์ (S)

ความเสี่ยง	ผลกระทบ/ความเสียหายที่จะเกิดขึ้น	ปัจจัย/สาเหตุ	ประเภทความเสี่ยง
๕. การจัดซื้อจัดจ้างและการบริหารพัสดุ เป็นไปอย่างไม่ถูกต้อง	<ul style="list-style-type: none"> - จัดซื้อผิดระเบียบ - ได้วัสดุครุภัณฑ์ที่ไม่มีคุณภาพ ไม่ตรงตามความต้องการใช้งาน - มีการทุจริต งบประมาณของทางราชการเสียหาย 	<p><u>ปัจจัยภายนอก</u></p> <ul style="list-style-type: none"> - ระเบียบกฎหมายฉบับใหม่ ออกมาบังคับใช้จำนวนมาก - มีการปรับเปลี่ยนระเบียบกฎหมายตลอดเวลา <p><u>ปัจจัยภายใน</u></p> <ul style="list-style-type: none"> - การขาดความรู้ความเข้าใจของผู้ปฏิบัติ - พนักงานผู้มีหน้าที่จัดซื้อจัดจ้างทุจริต รับผลประโยชน์จากผู้ขาย ผู้รับจ้าง 	ความเสี่ยงด้านการปฏิบัติตามกฎหมาย ระเบียบ ข้อบังคับ (C)
๖. การนำทรัพย์สินของทางราชการไปใช้ประโยชน์ส่วนตัว	เกิดการทุจริต เกิดความเสียหายโดยที่ราชการไม่ได้รับประโยชน์	<p><u>ปัจจัยภายใน</u></p> <ul style="list-style-type: none"> - ขาดการควบคุม ตรวจสอบอย่างเคร่งครัด - ผู้ปฏิบัติทุจริต 	ความเสี่ยงด้านการเงิน (F)
๗. การปฏิบัติหน้าที่โดยมิชอบหรือละเว้นการปฏิบัติหน้าที่	<ul style="list-style-type: none"> - ราชการได้รับความเสียหายจากการปฏิบัติหรือละเว้นการปฏิบัติ - ประชาชนได้รับความเดือดร้อน เสียหาย 	<p><u>ปัจจัยภายใน</u></p> <ul style="list-style-type: none"> - ขาดการควบคุม ตรวจสอบอย่างเข้มงวด - ระบบตรวจสอบไม่รัดกุมพอที่จะปิดช่องว่างการทุจริต - ผู้ปฏิบัติขาดจิตสำนึกในการเป็นข้าราชการที่ดี 	ความเสี่ยงด้านการปฏิบัติงาน (O)
๘. โครงการก่อสร้างพื้นฐานไม่มีคุณภาพ ไม่ได้ใช้ประโยชน์	สิ้นเปลืองและสูญเสียงบประมาณในการก่อสร้าง การซ่อมแซมบำรุงรักษา	<p><u>ปัจจัยภายใน</u></p> <ul style="list-style-type: none"> - ผู้ปฏิบัติงานไม่คำนึงถึงประโยชน์ของทางราชการ - ผู้ปฏิบัติงานมีผลประโยชน์ในงานที่ทำ 	ความเสี่ยงด้านการปฏิบัติงาน (O)
๙. การจ่ายเบี้ยยังชีพไม่ถูกต้องตามระเบียบ กฎหมาย	งบประมาณที่ต้องจ่ายไปให้กับผู้ที่ไม่มีสิทธิ์ได้รับ	<p><u>ปัจจัยภายใน</u></p> <ul style="list-style-type: none"> - ผู้ปฏิบัติงานบกพร่อง ไม่ตรวจสอบคุณสมบัติของผู้ขอรับเบี้ยยังชีพให้เป็นไปตามระเบียบ กฎหมาย 	ความเสี่ยงด้านการเงิน (F)
๑๐. เกิดสาธารณภัยในพื้นที่	บ้านเรือนประชาชนได้รับความเสียหาย เกิดการสูญเสียทรัพย์สินและชีวิตของประชาชน	<p><u>ปัจจัยภายนอก</u></p> <ul style="list-style-type: none"> - สภาพดิน ฟ้า อากาศ <p><u>ปัจจัยภายใน</u></p> <ul style="list-style-type: none"> - อุปกรณ์ เครื่องมือเครื่องใช้ 	ความเสี่ยงด้านการปฏิบัติงาน (O)

๒. การประเมินความเสี่ยง

การประเมินความเสี่ยงเป็นกระบวนการที่ประกอบด้วย การวิเคราะห์ การประเมิน และการจัดระดับความเสี่ยง ที่มีผลกระทบต่อการบรรลุวัตถุประสงค์ของกระบวนการทำงานของเทศบาลตำบลทุ่งหลวง ซึ่งประกอบด้วย ๔ ขั้นตอน ดังนี้

๒.๑ การกำหนดเกณฑ์การประเมิน เป็นการกำหนดเกณฑ์ที่จะใช้ในการประเมินความเสี่ยง ได้แก่ ระดับโอกาสที่จะเกิดความเสี่ยง ระดับความรุนแรงของผลกระทบ และระดับของความเสี่ยง โดยคณะทำงานบริหารความเสี่ยงได้กำหนดเกณฑ์การให้คะแนน ระดับโอกาสที่จะเกิดความเสี่ยง และระดับความรุนแรงของผลกระทบ ไว้ ๕ ระดับ คือ น้อยมาก น้อย ปานกลาง สูง และสูงมาก ดังนี้

ประเด็นที่พิจารณา	ระดับคะแนน				
	๑ = น้อยที่สุด	๒ = น้อย	๓ = ปานกลาง	๔ = สูง	๕ = สูงมาก
โอกาสที่จะเกิดความเสี่ยง					
ความถี่ในการเกิดเหตุการณ์ หรือข้อผิดพลาดในการปฏิบัติงาน(ครั้ง)	๕ ปี/ครั้ง	๒-๓ ปี/ครั้ง	๑ ปี/ครั้ง	๑-๖ เดือน/ครั้ง ไม่เกิน ๕ ครั้ง/ปี	๑ เดือน/ครั้ง หรือมากกว่า
โอกาสที่จะเกิดเหตุการณ์	น้อยที่สุด	น้อย	ปานกลาง	สูง	สูงมาก
ความรุนแรงและผลกระทบ					
มูลค่าความเสียหาย	น้อยกว่า ๑๐,๐๐๐ บาท	๑๐,๐๐๐- ๕๐,๐๐๐ บาท	๕๐,๐๐๐ - ๑๐๐,๐๐๐ บาท	๑๐๐,๐๐๐ - ๕๐๐,๐๐๐ บาท	มากกว่า ๕๐๐,๐๐๐ บาท
อันตรายต่อชีวิต	เดือดร้อน รำคาญ	บาดเจ็บ เล็กน้อย	บาดเจ็บ ต้องรักษา	บาดเจ็บสาหัส	เสียชีวิต
ผลกระทบต่อภาพลักษณ์ ขององค์กร	น้อยที่สุด	น้อย	ปานกลาง	สูง	สูงมาก

ส่วนระดับของความเสียหาย จะพิจารณาจากความสัมพันธ์ระหว่างโอกาสที่จะเกิดความเสียหายและผลกระทบต่อความเสี่ยงขององค์กร ว่าจะก่อให้เกิดความเสี่ยงในระดับใด โดยกำหนดเกณฑ์ไว้ ๔ ระดับ ได้แก่ สูงมาก สูง ปานกลาง และต่ำ

ความรุนแรงของผลกระทบ	๕					
	๔					สูงมาก
	๓					สูง
	๒					ปานกลาง
	๑					ต่ำ
		๑	๒	๓	๔	๕
		โอกาสที่จะเกิดความเสียหาย				

๒.๒ การประเมินโอกาสและผลกระทบของความเสี่ยง เป็นการนำความเสี่ยงและปัจจัยเสี่ยงแต่ละปัจจัยที่ระบุไว้มาประเมินโอกาสที่จะเกิดเหตุการณ์ความเสี่ยงต่าง ๆ และประเมินระดับความรุนแรงของผลกระทบหรือมูลค่าความเสียหายจากความเสี่ยง เพื่อให้เห็นระดับความเสี่ยงที่แตกต่างกัน ทำให้สามารถกำหนดการควบคุมความเสี่ยงได้อย่างเหมาะสม ซึ่งจะช่วยให้วางแผนและจัดสรรทรัพยากรได้อย่างถูกต้องภายใต้งบประมาณ กำลังคน หรือเวลาที่มีจำกัด โดยอาศัยเกณฑ์มาตรฐานที่กำหนดไว้ข้างต้น ซึ่งมีขั้นตอนการดำเนินการดังนี้

- ๑) พิจารณาโอกาส/ความถี่ในการเกิดเหตุการณ์ต่าง ๆ ว่ามีโอกาส/ความถี่ที่จะเกิดขึ้นมากน้อยเพียงใด ตามเกณฑ์มาตรฐานที่กำหนด
- ๒) พิจารณาความรุนแรงของผลกระทบความเสี่ยง ที่มีผลต่อหน่วยงานว่ามีระดับความรุนแรงหรือมีความเสียหายเพียงใด ตามเกณฑ์มาตรฐานที่กำหนด

๒.๓ การวิเคราะห์ความเสี่ยง เมื่อพิจารณาโอกาส/ความถี่ที่จะเกิดเหตุการณ์ความเสี่ยง และความรุนแรงของผลกระทบของแต่ละปัจจัยเสี่ยงแล้วให้นำผลที่ได้มาพิจารณาความสัมพันธ์ระหว่างโอกาสที่จะเกิดความเสียหาย และผลกระทบความเสี่ยง ว่าก่อให้เกิดระดับของความเสี่ยงในระดับใด

ระดับความเสี่ยง = โอกาสในการเกิดเหตุการณ์ต่าง ๆ x ความรุนแรงของเหตุการณ์ต่าง ๆ ซึ่งจัดแบ่งเป็น ๔ ระดับ สามารถแสดงเป็นแผนภูมิความเสี่ยง แบ่งพื้นที่เป็น ๔ ส่วน ซึ่งใช้เกณฑ์ในการจัดแบ่ง ดังนี้

ความรุนแรงของผลกระทบ	๕	๕	๑๐	๑๕	๒๐	๒๕	สูงมาก	
	๔	๔	๘	๑๒	๑๖	๒๐		
	๓	๓	๖	๙	๑๒	๑๕		สูง
	๒	๒	๔	๖	๘	๑๐		ปานกลาง
	๑	๑	๒	๓	๔	๕		ต่ำ
		๑	๒	๓	๔	๕	โอกาสที่จะเกิดความเสียหาย	

๑) ระดับความเสี่ยงต่ำ คือ คะแนนระดับความเสี่ยง ๑-๕ คะแนน โดยทั่วไปความเสี่ยงในระดับนี้ให้ถือว่าเป็นความเสี่ยงที่ไม่มีนัยสำคัญต่อการดำเนินงาน ความเสี่ยงที่เกิดขึ้นนั้นสามารถยอมรับได้ภายใต้การควบคุมที่มีอยู่ในปัจจุบัน ซึ่งไม่ต้องดำเนินการใด ๆ เพิ่มเติม

๒) ระดับความเสี่ยงปานกลาง คะแนนระดับความเสี่ยง ๖-๑๐ คะแนน เป็นความเสี่ยงที่ยอมรับได้ แต่ต้องมีแผนควบคุมความเสี่ยง ความเสี่ยงในระดับนี้ให้ถือว่าเป็นความเสี่ยงที่ยอมรับได้ แต่ต้องมีการจัดการเพิ่มเติม

๓) ระดับความเสี่ยงสูง คะแนนระดับความเสี่ยง ๑๑-๑๖ คะแนน ต้องมีแผนลดความเสี่ยง เพื่อให้ความเสี่ยงนั้นลดลงให้อยู่ในระดับที่ยอมรับได้

๔) ระดับความเสี่ยงสูงมาก คะแนนระดับความเสี่ยง ๑๗-๒๕ คะแนน ต้องมีแผนลดความเสี่ยง และประเมินซ้ำ หรืออาจต้องถ่ายโอนความเสี่ยง

การประเมินความเสี่ยง (ปีงบประมาณ ๒๕๖๓)
เทศบาลตำบลทุ่งหลวง อำเภอสุพรรณภูมิ จังหวัดร้อยเอ็ด

ความเสี่ยง	ผลกระทบ/ความเสียหายที่จะเกิดขึ้น	ปัจจัย/สาเหตุ	ประเภทความเสี่ยง	โอกาส/ความถี่	ผลกระทบ ความรุนแรง	คะแนน ความเสี่ยง	ระดับ ความเสี่ยง	ผู้ รับผิดชอบ
๑. การใช้ดุลพินิจของผู้มีอำนาจในการอนุญาตอนุมัติ ต่างๆ	หากผู้มีอำนาจไม่ยึดหลักความถูกต้อง ย่อมเกิดความไม่เป็นธรรมต่อพนักงานเทศบาล	<u>ปัจจัยภายใน</u> - การนำระบบอุปถัมภ์มาใช้ในการปฏิบัติราชการ - การแบ่งพรรคแบ่งพวกของพนักงานเทศบาล - ความไม่ยุติธรรมของผู้มีอำนาจในการตัดสินใจ สั่งการ	ความเสี่ยงด้านการปฏิบัติงาน (O)					
๒. ความผิดพลาดในการปฏิบัติงาน เนื่องจากขาดรู้ความเข้าใจในระเบียบกฎหมายที่นำไปใช้ในการปฏิบัติงาน	ปฏิบัติงานผิดพลาด ไม่เป็นไปตามระเบียบกฎหมาย อันนำไปสู่ปัญหากับหน่วยตรวจสอบ	<u>ปัจจัยภายนอก</u> - กฎหมาย ระเบียบ ที่ออกมาไม่มีความชัดเจนในการปฏิบัติ - หน่วยงานที่ออกกฎหมายระเบียบ ไม่มีการให้ความรู้ก่อนการบังคับใช้ <u>ปัจจัยภายใน</u> - พนักงานเทศบาลไม่สนใจอ่านระเบียบ กฎหมาย - ไม่มีการจัดทำหรือรวบรวมองค์ความรู้ในหน่วยงาน	ความเสี่ยงด้านการปฏิบัติตามกฎหมาย ระเบียบ ข้อบังคับ (C)					
๓. การทุจริตในการเบิกจ่ายต่างๆ	ราชการได้รับความเสียหายจากเงินที่ถูกทุจริต	<u>ปัจจัยภายใน</u> - ขาดการควบคุม ตรวจสอบอย่างเข้มงวด - ระบบตรวจสอบไม่รัดกุมพอที่จะปิดช่องว่างการทุจริต	ความเสี่ยงด้านการเงิน (F)					

ความเสี่ยง	ผลกระทบ/ความเสียหายที่จะเกิดขึ้น	ปัจจัย/สาเหตุ	ประเภทความเสี่ยง	โอกาส/ความถี่	ผลกระทบ ความรุนแรง	คะแนน ความเสี่ยง	ระดับ ความเสี่ยง	ผู้ รับผิดชอบ
๔. วางแผนการพัฒนาไม่ถูกต้อง เหมาะสม สอดคล้องกับปัญหาและความต้องการของประชาชน	ปัญหาความเดือดร้อนไม่ได้รับการแก้ไข มีการประท้วง ร้องเรียน	<u>ปัจจัยภายใน</u> - ผู้บริหารวางแผนพัฒนาโดยยึดจากความต้องการของตนเอง พรรคพวก ฐานเสียง และผลประโยชน์ที่ตนเองจะได้รับ	ความเสี่ยงเชิงยุทธศาสตร์ (S)					
๕. การจัดซื้อจัดจ้างและการบริหารพัสดุ เป็นไปอย่างไม่ถูกต้อง	- จัดซื้อผิดระเบียบ - ได้วัสดุครุภัณฑ์ที่ไม่มีคุณภาพ ไม่ตรงตามความต้องการใช้งาน - มีการทุจริต งบประมาณของทางราชการเสียหาย	<u>ปัจจัยภายนอก</u> - ระเบียบกฎหมายฉบับใหม่ ออกมาบังคับใช้จำนวนมาก - มีการปรับเปลี่ยนระเบียบกฎหมายตลอดเวลา <u>ปัจจัยภายใน</u> - การขาดความรู้ความเข้าใจของผู้ปฏิบัติ - พนักงานผู้มีหน้าที่จัดซื้อจัดจ้างทุจริต รับผลประโยชน์จากผู้ขาย ผู้รับจ้าง	ความเสี่ยงด้านการปฏิบัติตามกฎหมาย ระเบียบ ข้อบังคับ (C)					
๖. การนำทรัพย์สินของทางราชการไปใช้ประโยชน์ส่วนตัว	เกิดการทุจริต เกิดความเสียหายโดยที่ราชการไม่ได้รับประโยชน์	<u>ปัจจัยภายใน</u> - ขาดการควบคุม ตรวจสอบอย่างเคร่งครัด - ผู้ปฏิบัติทุจริต	ความเสี่ยงด้านการเงิน (F)					

ความเสี่ยง	ผลกระทบ/ความเสียหายที่จะเกิดขึ้น	ปัจจัย/สาเหตุ	ประเภทความเสี่ยง	โอกาส/ความถี่	ผลกระทบ ความรุนแรง	คะแนน ความเสี่ยง	ระดับ ความเสี่ยง	ผู้ รับผิดชอบ
๗. การปฏิบัติหน้าที่โดยมิชอบหรือละเว้นการปฏิบัติหน้าที่	- ราชการได้รับความเสียหายจากการปฏิบัติหรือละเว้นการปฏิบัติ - ประชาชนได้รับความเดือดร้อน เสียหาย	<u>ปัจจัยภายใน</u> - ขาดการควบคุม ตรวจสอบอย่างเข้มงวด - ระบบตรวจสอบไม่รัดกุมพอที่จะปิดช่องว่างการทุจริต - ผู้ปฏิบัติขาดจิตสำนึกในการเป็นข้าราชการที่ดี	ความเสี่ยงด้านการปฏิบัติงาน (O)					
๘. โครงการก่อสร้างพื้นฐานไม่มีคุณภาพ ไม่ได้ใช้ประโยชน์	สิ้นเปลืองและสูญเสียงบประมาณในการก่อสร้าง การซ่อมแซมบำรุงรักษา	<u>ปัจจัยภายใน</u> - ผู้ปฏิบัติงานไม่คำนึงถึงประโยชน์ของทางราชการ - ผู้ปฏิบัติงานมีผลประโยชน์ในหน้าที่ทำ	ความเสี่ยงด้านการปฏิบัติงาน (O)					
๙. การจ่ายเบี้ยยังชีพไม่ถูกต้องตามระเบียบกฎหมาย	งบประมาณที่ต้องจ่ายไปให้กับผู้ที่ไม่สิทธิได้รับ	<u>ปัจจัยภายใน</u> - ผู้ปฏิบัติงานบกพร่อง ไม่ตรวจสอบคุณสมบัติของผู้ขอรับเบี้ยยังชีพให้เป็นไปตามระเบียบ กฎหมาย	ความเสี่ยงด้านการเงิน (F)					
๑๐. เกิดสาธารณภัยในพื้นที่	บ้านเรือนประชาชนได้รับความเสียหาย เกิดการสูญเสียทรัพย์สินและชีวิตของประชาชน	<u>ปัจจัยภายนอก</u> - สภาพดิน ฟ้า อากาศ <u>ปัจจัยภายใน</u> - อุปกรณ์ เครื่องมือเครื่องใช้ กระแสไฟฟ้า	ความเสี่ยงด้านการปฏิบัติงาน (O)					

๓. การจัดการความเสี่ยง

เป็นการกำหนดแนวทางตอบสนองความเสี่ยง ซึ่งมีหลายวิธีและสามารถปรับเปลี่ยนให้เหมาะสมกับสถานการณ์ ขึ้นอยู่กับดุลพินิจของผู้รับผิดชอบ แต่วิธีการจัดการความเสี่ยงต้องคุ้มค่ากับการลดระดับผลกระทบที่เกิดจากความเสี่ยงนั้น โดยทางเลือกหรือวิธีการจัดการความเสี่ยงประกอบด้วย ๔ แนวทางหลัก คือ

๑) การยอมรับ หมายถึง การที่ความเสี่ยงนั้นสามารถยอมรับได้ภายใต้การควบคุมที่ที่อยู่ ซึ่งไม่ต้องดำเนินการใด ๆ เช่น กรณีที่มีความเสี่ยงในระดับไม่รุนแรงและไม่คุ้มค่าที่จะดำเนินการใด ๆ ให้ขออนุมัติหลักการรับความเสี่ยงไว้และไม่ดำเนินการใด ๆ แต่ควรมีมาตรการติดตามอย่างใกล้ชิดเพื่อรองรับผลที่จะเกิดขึ้น

๒) การลดหรือควบคุมความเสี่ยง หมายถึง การลดโอกาสที่จะเกิดขึ้น หรือลดความเสียหาย โดยการจัดระบบการควบคุม หรือเปลี่ยนแปลงขั้นตอนบางส่วนของกิจกรรมหรือโครงการที่นำไปสู่เหตุการณ์ที่เป็นความเสี่ยง เพื่อให้มีการควบคุมที่เพียงพอและเหมาะสม เช่น การปรับปรุงกระบวนการดำเนินงาน การจัดอบรมเพิ่มทักษะในการทำงาน และการจัดทำคู่มือการปฏิบัติงาน เป็นต้น

๓) การหยุดหรือหลีกเลี่ยงความเสี่ยง หมายถึง ความเสี่ยงที่ไม่สามารถยอมรับและต้องจัดการให้ความเสี่ยงนั้นไปอยู่นอกเหนือจากเงื่อนไขการดำเนินงาน โดยมีวิธีการจัดการความเสี่ยงในกลุ่มนี้ เช่น การหยุดหรือยกเลิกการดำเนินงานหรือกิจกรรมที่ก่อให้เกิดความเสี่ยงนั้น

๔) การถ่ายโอนความเสี่ยง หมายถึง ความเสี่ยงที่สามารถโอนไปให้ผู้อื่นได้ เช่น การทำประกันภัย ประกันทรัพย์สิน กับบริษัทประกัน การจ้างบุคคลภายนอกหรือการจ้างบริษัทภายนอกมาจัดการในงานบางอย่าง แทน เช่น งานออกแบบถนน อาคาร สิ่งปลูกสร้างต่างๆ

๔. การรายงานและติดตามผล

หลังจากจัดทำแผนบริหารความเสี่ยงและมีการดำเนินงานตามแผนแล้ว จะต้องมีการรายงานและติดตามผลเป็นระยะ เพื่อให้เกิดความมั่นใจว่าได้มีการดำเนินงานไปอย่างถูกต้องและเหมาะสม โดยมีเป้าหมายในการติดตามผล คือ เป็นการประเมินคุณภาพและความเหมาะสมของวิธีการจัดการความเสี่ยง รวมทั้งติดตามผลการจัดการความเสี่ยงที่ได้มีการดำเนินการไปแล้วว่าบรรลุวัตถุประสงค์ของการบริหารความเสี่ยงหรือไม่ โดยหน่วยงานต้องสอบถามดูว่า วิธีการบริหารจัดการความเสี่ยงใดมีประสิทธิภาพดีก็ให้ดำเนินการต่อไป หรือวิธีการบริหารจัดการความเสี่ยงดีควรปรับเปลี่ยน และนำผลการติดตามไปรายงานให้ฝ่ายบริหารทราบตามแบบรายงานที่ได้กล่าวไว้ข้างต้น ทั้งนี้ กระบวนการสอบถามอาจกำหนดข้อมูลที่ต้องติดตาม พร้อมทั้งความถี่ในการติดตามผล โดยสามารถติดตามผลได้ใน ๒ ลักษณะ คือ

๑) การติดตามผลเป็นรายครั้ง เป็นการติดตามตามรอบระยะเวลาที่กำหนด เช่น ทุก ๓ เดือน ทุก ๖ เดือน ทุก ๙ เดือน หรือทุกสิ้นปี เป็นต้น

๒) การติดตามผลในระหว่างการปฏิบัติงาน เป็นการติดตามที่รวมอยู่ในการดำเนินงานต่างๆ ตามปกติของหน่วยงาน

๕. การประเมินผลการบริหารความเสี่ยง

คณะทำงานบริหารความเสี่ยงจะต้องทำสรุปรายงานผลและประเมินผลการบริหารความเสี่ยงประจำปีต่อนายกเทศมนตรีตำบลทุ่งหลวง เพื่อให้มั่นใจว่าเทศบาลตำบลทุ่งหลวงมีการบริหารความเสี่ยงเป็นไปอย่างเหมาะสม เพียงพอ ถูกต้อง และมีประสิทธิผล มาตรการหรือกลไกการควบคุมความเสี่ยงที่ดำเนินการสามารถลดและควบคุมความเสี่ยงที่เกิดขึ้นได้จริงและอยู่ในระดับที่ยอมรับได้ หรือต้องจัดทำมาตรการหรือตัวควบคุมอื่นเพิ่มเติม เพื่อให้ความเสี่ยงที่ยังเหลืออยู่หลังมีการจัดการอยู่ในระดับที่ยอมรับได้ และให้องค์กรมีการบริหารความเสี่ยงอย่างต่อเนื่องจนเป็นวัฒนธรรมในการปฏิบัติงาน

๖. การทบทวนการบริหารความเสี่ยง

การทบทวนแผนการบริหารความเสี่ยง เป็นการทบทวนประสิทธิภาพของแนวการบริหารความเสี่ยงในทุกชั้นตอน เพื่อการปรับปรุงและพัฒนาแผนงานในการบริหารความเสี่ยงให้ทันสมัยและเหมาะสมกับการปฏิบัติงานจริงเป็นประจำทุกปี

บทที่ ๕ แผนบริหารความเสี่ยง

ในปีงบประมาณ ๒๕๖๗ เทศบาลตำบลทุ่งหลวง ได้ดำเนินการวิเคราะห์และจัดทำแผนบริหารความเสี่ยงเพื่อเตรียมการรองรับสภาวะการเปลี่ยนแปลงที่จะเกิดขึ้น โดยพิจารณาจากภารกิจ อำนาจหน้าที่ ตามพระราชบัญญัติเทศบาล พ.ศ. ๒๕๙๖ และที่แก้ไขเพิ่มเติม พระราชบัญญัติกำหนดแผนและขั้นตอนการกระจายอำนาจให้แก่องค์กรปกครองส่วนท้องถิ่น พ.ศ. ๒๕๔๒ และระเบียบ กฎหมายต่าง ๆ ที่กำหนดให้เป็นภารกิจขององค์กรปกครองส่วนท้องถิ่น ประกอบกับพิจารณาจากผลการปฏิบัติงานที่ผ่านมา นำมาคัดเลือกความเสี่ยงเพื่อกำหนดมาตรการหรือแผนปฏิบัติการในการจัดการและควบคุมความเสี่ยง เพื่อป้องกันไม่ให้เกิดผลกระทบต่อเป้าหมายการปฏิบัติราชการของเทศบาลตำบลทุ่งหลวง โดยแผนบริหารความเสี่ยงประจำปี ๒๕๖๗ ของเทศบาลตำบลทุ่งหลวงมีองค์ประกอบที่สำคัญ ดังนี้

๑. ความเสี่ยง
๒. ระดับความเสี่ยง
๓. กิจกรรมการควบคุม/จัดการความเสี่ยง
๔. วัตถุประสงค์
๕. ระยะเวลาดำเนินการ
๖. ผลสำเร็จที่คาดหวัง
๗. งบประมาณ
๘. ผู้รับผิดชอบ
๙. ระดับความเสี่ยงที่คาดหวัง

สรุปผลการบริหารความเสี่ยง ปีงบประมาณ ๒๕๖๗
เทศบาลตำบลทุ่งหลวง อำเภอสุพรรณภูมิ จังหวัดร้อยเอ็ด

ความเสี่ยง	ระดับความเสี่ยง	กิจกรรมการควบคุม/จัดการความเสี่ยง	วัตถุประสงค์	ระยะเวลาดำเนินการ	ผลสำเร็จที่คาดหวัง	งบประมาณ (บาท)	ผู้รับผิดชอบ	ระดับความเสี่ยงที่คาดหวังภายหลังดำเนินการจัดการความเสี่ยง		
								โอกาส/ความถี่	ผลกระทบ/ความรุนแรง	คะแนนรวม
ความเสี่ยงด้านการปฏิบัติงาน (Operational Risk)										
๑. การใช้ดุลพินิจของผู้มีอำนาจในการอนุญาตอนุมัติ ต่างๆ	๑๐	การพิจารณาอนุญาตอนุมัติ ยึดหลักกฎหมาย ระเบียบอย่างเคร่งครัด	เพื่อให้เกิดความเป็นธรรม และความถูกต้อง	ม.ค.-ก.ย. ๒๕๖๗	การพิจารณาอนุญาต อนุมัติ มีความรวดเร็ว ถูกต้อง	-	ทุกกอง	๑	๕	๕
๒. การปฏิบัติหน้าที่โดยมิชอบหรือละเว้นการปฏิบัติหน้าที่	๑๐	กำกับดูแล ควบคุม การปฏิบัติงาน ให้ถูกต้องตามกฎหมาย	- เพื่อให้องค์กรปลอดการทุจริต - เพื่อให้ประชาชนได้รับบริการที่ดี	ม.ค.-ก.ย. ๒๕๖๗	การปฏิบัติงาน โปร่งใส ตรวจสอบได้	-	ทุกกอง	๑	๕	๕
๓. โครงการก่อสร้างพื้นฐานไม่มีคุณภาพ ไม่ได้ใช้ประโยชน์	๑๐	ตั้งคณะกรรมการตรวจรับงานจ้าง	เพื่อให้โครงการก่อสร้างทุกโครงการใช้ประโยชน์อย่างคุ้มค่า	ม.ค.-ก.ย. ๒๕๖๗	โครงการก่อสร้างทุกโครงการได้ใช้ประโยชน์ และแก้ไขปัญหาของประชาชนได้	-	กองช่าง	๑	๕	๕
๔. เกิดสาธารณภัยในพื้นที่	๑๐	- จัดทำแผนป้องกันบรรเทาสาธารณภัย - จัดตั้งศูนย์ช่วยเหลือประชาชน	เพื่อช่วยเหลือประชาชนได้ทันที	ม.ค.-ก.ย. ๒๕๖๗	ประชาชนที่ประสบเหตุได้รับความช่วยเหลือ	๒๐๐,๐๐๐	สป.	๒	๔	๘

ความเสี่ยง	ระดับความเสี่ยง	กิจกรรมการควบคุม/ จัดการความเสี่ยง	วัตถุประสงค์	ระยะเวลา ดำเนินการ	ผลสำเร็จที่ คาดหวัง	งบประมาณ (บาท)	ผู้รับผิดชอบ	ระดับความเสี่ยงที่คาดหวัง ภายหลังดำเนินการจัดการความเสี่ยง		
								โอกาส/ ความถี่	ผลกระทบ/ ความรุนแรง	คะแนน รวม
ความเสี่ยงด้านการปฏิบัติตามกฎหมาย ระเบียบ ข้อบังคับ (Compliance Risk)										
๕. ความผิดพลาดใน การปฏิบัติงาน เนื่องจาก ขาดรู้ความเข้าใจใน ระเบียบ กฎหมายที่ นำไปใช้ในการ ปฏิบัติงาน	๑๕	ส่งพนักงานเข้ารับ การอบรม	เพื่อให้ ปฏิบัติงานได้ ถูกต้อง	ม.ค.-ก.ย. ๒๕๖๗	ไม่เกิดความ ผิดพลาดในการ ปฏิบัติงาน	๑๐๐,๐๐๐	ทุกกอง	๑	๕	๕
๖. การจัดซื้อจัดจ้าง และการบริหารพัสดุ เป็นไปอย่างไม่ถูกต้อง	๑๕	ส่งพนักงานเข้ารับ การอบรม	เพื่อให้ ปฏิบัติงานได้ ถูกต้อง	ม.ค.-ก.ย. ๒๕๖๗	ไม่เกิดความ ผิดพลาดในการ ปฏิบัติงาน	๑๐๐,๐๐๐	กองคลัง	๑	๕	๕

ความเสี่ยง	ระดับความเสี่ยง	กิจกรรมการควบคุม/จัดการความเสี่ยง	วัตถุประสงค์	ระยะเวลาดำเนินการ	ผลสำเร็จที่คาดหวัง	งบประมาณ (บาท)	ผู้รับผิดชอบ	ระดับความเสี่ยงที่คาดหวังภายหลังดำเนินการจัดการความเสี่ยง		
								โอกาส/ความถี่	ผลกระทบ/ความรุนแรง	คะแนนรวม
ความเสี่ยงด้านการเงิน (Financial Risk)										
๗. การทุจริตในการเบิกจ่ายต่างๆ	๑๕	มีการตรวจสอบโดยหน่วยงานตรวจสอบภายใน	เพื่อไม่ให้เกิดการทุจริต	ม.ค.-ก.ย. ๒๕๖๗	ไม่มีการทุจริตในหน่วยงาน	-	กองคลัง	๑	๕	๕
๘. การนำทรัพย์สินของทางราชการไปใช้ประโยชน์ส่วนตัว	๑๕	มีการตรวจสอบโดยงานพัสดุ	เพื่อไม่ให้ราชการเสียประโยชน์	ม.ค.-ก.ย. ๒๕๖๗	ไม่มีการนำทรัพย์สินราชการไปใช้ประโยชน์ส่วนตัว	-	กองคลัง	๑	๕	๕
๙. การจ่ายเบี้ยยังชีพไม่ถูกต้องตามระเบียบกฎหมาย	๑๖	ตรวจสอบข้อมูลกับฐานข้อมูลกรมบัญชีกลาง	เพื่อไม่ให้ราชการเสียหาย	ม.ค.-ก.ย. ๒๕๖๗	การจ่ายเบี้ยยังชีพเป็นไปอย่างถูกต้อง	-	สป	๑	๕	๕

ความเสี่ยง	ระดับความเสี่ยง	กิจกรรมการควบคุม/จัดการความเสี่ยง	วัตถุประสงค์	ระยะเวลาดำเนินการ	ผลสำเร็จที่คาดหวัง	งบประมาณ (บาท)	ผู้รับผิดชอบ	ระดับความเสี่ยงที่คาดหวัง ภายหลังดำเนินการจัดการความเสี่ยง		
								โอกาส/ความถี่	ผลกระทบ/ความรุนแรง	คะแนนรวม
ความเสี่ยงเชิงยุทธศาสตร์ (Strategic Risk)										
๑๐. วางแผนการพัฒนาไม่ถูกต้องเหมาะสม สอดคล้องกับปัญหาและความต้องการของประชาชน	๑๕	มีการติดตามประเมินผลแผนพัฒนาท้องถิ่นทุกปี	- เพื่อให้แผนพัฒนาเป็นกรอบในการทำงบประมาณรายจ่ายได้อย่างมีประสิทธิภาพ - เพื่อให้ระดับความสำเร็จของแผนสูงกว่าร้อยละ ๖๐	ม.ค.-ก.ย. ๒๕๖๗	- แผนพัฒนาสามารถใช้เป็นกรอบในการทำงบประมาณรายจ่ายได้อย่างมีประสิทธิภาพ - ระดับความสำเร็จของแผนสูงกว่าร้อยละ ๖๐	-	สป.	๑	๕	๕

ภาคผนวก

แบบประเมินความเสี่ยง ประจำปีงบประมาณ ๒๕๖๓
เทศบาลตำบลทุ่งหลวง อำเภอสุวรรณภูมิ จังหวัดร้อยเอ็ด

คำชี้แจง : จงให้คะแนนระดับโอกาสที่จะเกิดความเสี่ยง (๑) และระดับความรุนแรงของผลกระทบ (๒) ตามระดับ
ดังนี้ ๑ = น้อยที่สุด ๒ = น้อย ๓ = ปานกลาง ๔ = สูง ๕ = สูงที่สุด

ความเสี่ยง	ปัจจัย/สาเหตุ	การประเมินความเสี่ยง		
		โอกาส (๑)	ผลกระทบ (๒)	ระดับความ เสี่ยง (๑)×(๒) =(๓)
๑. การใช้ดุลพินิจของผู้มีอำนาจในการอนุญาต อนุมัติ ต่างๆ	<u>ปัจจัยภายใน</u> - การนำระบบอุปถัมภ์มาใช้ในการปฏิบัติราชการ - การแบ่งพรรคแบ่งพวกของพนักงานเทศบาล - ความไม่ยุติธรรมของผู้มีอำนาจในการตัดสินใจ สั่งการ			
๒. ความผิดพลาดในการปฏิบัติงานเนื่องจากขาดความรู้ความเข้าใจในระเบียบ กฎหมายที่นำไปใช้ในการปฏิบัติงาน	<u>ปัจจัยภายนอก</u> - กฎหมาย ระเบียบ ที่ออกมาไม่มีความชัดเจนในการปฏิบัติ - หน่วยงานที่ออกกฎหมาย ระเบียบ ไม่มีการให้ความรู้ก่อนการบังคับใช้ <u>ปัจจัยภายใน</u> - พนักงานเทศบาลไม่สนใจอ่านระเบียบ กฎหมาย - ไม่มีการจัดทำหรือรวบรวมองค์ความรู้ในหน่วยงาน			
๓. การทุจริตในการเบิกจ่ายต่างๆ	<u>ปัจจัยภายใน</u> - ขาดการควบคุม ตรวจสอบอย่างเข้มงวด - ระบบตรวจสอบไม่รัดกุมพอที่จะปิดช่องว่างการทุจริต			
๔. วางแผนการพัฒนาไม่ถูกต้องเหมาะสม สอดคล้องกับปัญหาและความต้องการของประชาชน	<u>ปัจจัยภายใน</u> - ผู้บริหารวางแผนพัฒนาโดยยึดจากความต้องการของตนเอง พรรคพวก ฐานเสียง และผลประโยชน์ที่ตนเองจะได้รับ			

ความเสี่ยง	ปัจจัย/สาเหตุ	การประเมินความเสี่ยง		
		โอกาส (๑)	ผลกระทบ (๒)	ระดับความเสี่ยง (๑)×(๒) =(๓)
๕. การจัดซื้อจัดจ้างและการบริหารพัสดุ เป็นไปอย่างไม่ถูกต้อง	<u>ปัจจัยภายนอก</u> - ระเบียบกฎหมายฉบับใหม่ออกมาบังคับใช้จำนวนมาก - มีการปรับเปลี่ยนระเบียบกฎหมายตลอดเวลา <u>ปัจจัยภายใน</u> - การขาดความรู้ความเข้าใจของผู้ปฏิบัติ - พนักงานผู้มีหน้าที่จัดซื้อจัดจ้างทุจริต รับผลประโยชน์จากผู้ขายผู้รับจ้าง			
๖. การนำทรัพย์สินของทางราชการไปใช้ประโยชน์ส่วนตัว	<u>ปัจจัยภายใน</u> - ขาดการควบคุม ตรวจสอบอย่างเคร่งครัด - ผู้ปฏิบัติทุจริต			
๗. การปฏิบัติหน้าที่โดยมิชอบหรือละเว้นการปฏิบัติหน้าที่	<u>ปัจจัยภายใน</u> - ขาดการควบคุม ตรวจสอบอย่างเข้มงวด - ระบบตรวจสอบไม่รัดกุมพอที่จะปิดช่องว่างการทุจริต - ผู้ปฏิบัติขาดจิตสำนึกในการเป็นข้าราชการที่ดี			
๘. โครงการก่อสร้างพื้นฐานไม่มีคุณภาพ ไม่ได้ใช้ประโยชน์	<u>ปัจจัยภายใน</u> - ผู้ปฏิบัติงานไม่คำนึงถึงประโยชน์ของทางราชการ - ผู้ปฏิบัติงานมีผลประโยชน์ในงานที่ทำ			
๙. การจ่ายเบี้ยยังชีพไม่ถูกต้องตามระเบียบ กฎหมาย	<u>ปัจจัยภายใน</u> - ผู้ปฏิบัติงานบกพร่อง ไม่ตรวจสอบคุณสมบัติของผู้ขอรับเบี้ยยังชีพให้เป็นไปตามระเบียบ กฎหมาย			
๑๐. เกิดสาธารณภัยในพื้นที่	<u>ปัจจัยภายนอก</u> - สภาพดิน ฟ้า อากาศ <u>ปัจจัยภายใน</u> - อุบัติการณ์ เครื่องมือเครื่องใช้			

